



Euroopa Liit
Euroopa Sotsiaalfond



Eesti
tuleviku heaks

Äritrendid märts 2015

EKI majandusanaliitikutega paneeli hinnangul on Eesti majandusolukord enam kui rahuldav, ootused järgneva 6 kuu osas püsivad positiivsed. Ettevõtete kindlustunne on ebakindla väliskeskonna tõttu pikaajalisest keskmisest madalam, samas ootused käibe kasvu osas on paranenud. Ettevõtjate hinnangul on 12 kuu pärast müügi käive keskmiselt 3.5% suurem ja võrreldes detsembriga on ootused käibe kasvule paranenud. Välisturgude konjunktuuri on endisel halvem tavapärasest. Eestile oluliste ekspordipartnerite Soome ja Venemaa majanduse olukord on (nende riikide ekspertide hinnangul) halb.

Eesti majanduskasvu toetab eratarbimise kasv, investeeringute osas on olukord jätkuvalt ebarahuldav.

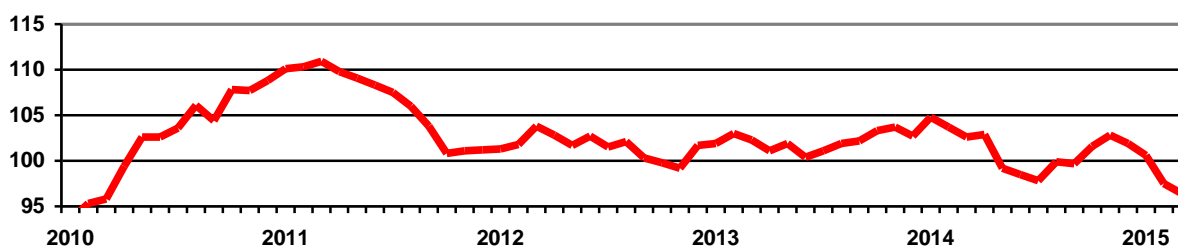
Äriettevõtete ja tarbijate kindlustunnet üldistav majandusosalduindeks oli märtsis 96.4 punkti, mis on 5,5 punkti halvem detsembri indeksist ja 3,6 punkti halvem pikaajalisest keskmisest.

Kindlustunne on alla pikaajalist keskmist tööstus-, ehitus-, kaubandus-, turismi- ja transpordisektoris ning parem pikaajalisest keskmisest IT ja kinnisvara sektoris.

Tarbijate kindlustunne on viimase 3 kuuga tõusnud ja oluliselt parem pikaajalisest keskmisest.

Tarbijate säästuvõime on paranenud. Tarbijate kindlustunnet toetavad kasvavad sissetulekud ja madalad inflatsiooniootused.

Eesti majandusosalduindeks (1991-2015=100)

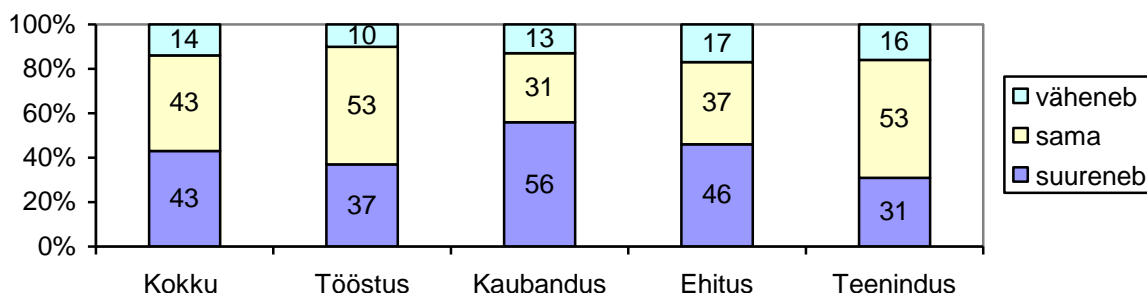


Äriettevõtete käive lähemal 3 ja 12 kuul

SA statistika näitab, et 2015.aastal töötleva tööstuse käive (võrreldes eelmise aastaga vastavate kuudega) kasvas (jaanuaris 2.4%, veebruaris 5.6%). Samas ei ole kasv laiapõhjaline ja tulenes eelkõige arvutite ja elektroonikatööstuse ning puidutööstuse heast kasvust. Edukalt on arenenud jaekaubandus, kus käive oli jaanuaris 5% ja veebruaris 8% suurem kui aasta tagasi. Ehitussektori tööde maht oli 2014.a 3% väiksem kui aasta tagasi ja ka 2015. aasta esimestel kuudel ligi poolte ettevõtete käive vähenes.

EKI äribaromeetrites ettevõtjate poolt antud prognoosihinnangud viitavad, et äriettevõtete müügi käibe enamikes majandusharudes järgneval 3 kuul kasvab.

Müügi prognoos järgnevas 3 kuus (% ettevõtetest, märts 2015)



Ka 12 kuu võrdluses on näha keskmiselt 3,5% kasvu. Kõige positiivsemad on käibe prognoosid jaekaubanduses (4,4% kasv), kõige tagasihoidlikumad teeninduses, kus transpordisektor ja logistika tunnetavad Vene-Ukraina kriisi mõju. Võrreldes detsembri küsitlusega on tööstusettevõtete käibeprognoosid halvenenud ja ehitusettevõtete prognoosid paranenud.

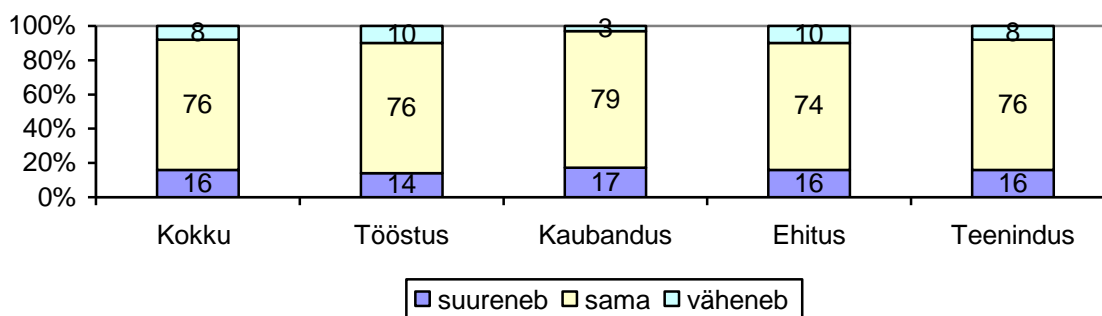
Ettevõtete müügi mahu muutus järgneva 12 kuu jooksul (ettevõtete vastuste jagunemine %-des, ja kasv %-des, märts 2015)

	Kokku	Tööstus	Ehitus	Kaubandus	Teenindus
Oluliselt suurem (üle 10%)	14	8	5	26	13
Mõnevõrra suurem (kuni 10%)	40	35	53	30	34
Sama	30	34	35	27	34
Mõnevõrra väiksem (kuni 10%)	10	17	5	12	14
Oluliselt väiksem (üle 10%)	5	6	3	5	5
<i>Keskmine kasv (%)</i>	<i>3,5</i>	<i>1,6</i>	<i>3,7</i>	<i>4,4</i>	<i>2,6</i>

Töötajate arv ettevõtetes lähema 3 ja 12 kuu pärast

2015.a. veebruari lõpu seisuga oli Töötukassas registreeritud 30,9 tuhat töötut, mis on oluliselt vähem kui 2014.aasta veebruaris (36,3 tuhat). Suurem osa ettevõtjaid planeerivad lähikuudel töötajate arvu mitte muuta (76% ettevõtetest) või siis sesoonsel põhjusel natuke suurendada (16% vastanutest).

Töötajate arvu muutumine järgneva 3 kuu jooksul (märts, % ettevõtetest)



12 kuu perspektiivis töötajate arv kasvab keskmiselt 1% võrra. Enam planeerivad kasvu jaekaubandus (2,1%) ja teenindus (1,6%), kõige vähem tööstus.

Töötajate arv 12 kuu pärast (ettevõtete vastuste jagunemine %-des, märts 2015)

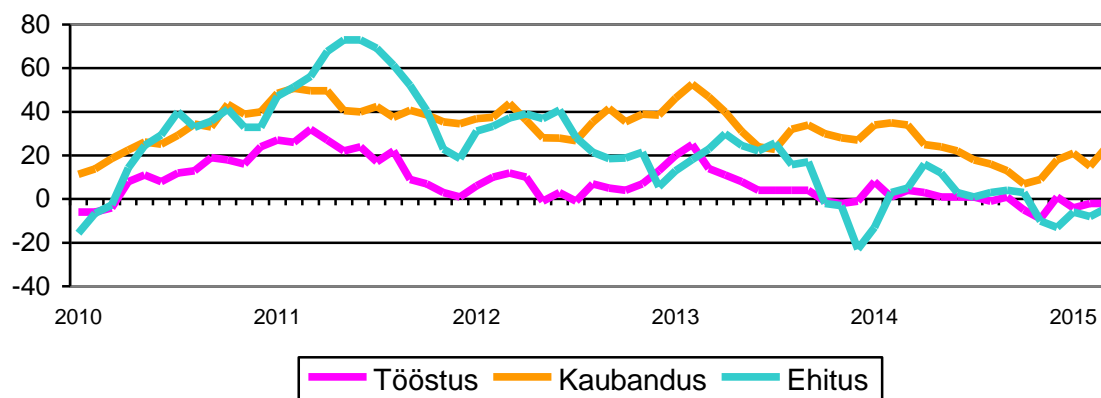
	Kokku	Tööstus	Ehitus	Kaubandus	Teenindus
Oluliselt suurem (üle 10%)	3	2	0	5	5
Mõnevõrra suurem (kuni 10%)	22	32	21	29	24
Sama	63	42	73	58	61
Mõnevõrra väiksem (kuni 10%)	10	23	6	8	8
Oluliselt väiksem (üle 10%)	2	2	0	1	2
<i>Keskmine kasv (%)</i>	<i>1,0</i>	<i>0,6</i>	<i>1,1</i>	<i>2,1</i>	<i>1,6</i>

Inflatsiooniootused

SA andmetel langesid jaehinnad 2015.aasta märtsis eelmise aastaga võrreldes 0,6%, viimase kuuga hinnad 0,6 % tõusid.

Ettevõtjate vaate kohaselt on suurema hinnalanguse aeg möödas ja hinnad pöörduvad kergele tõusule.

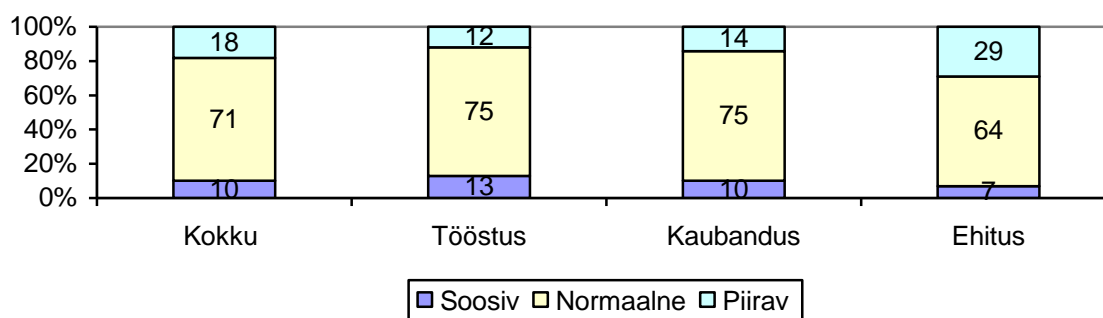
Ettevõtjate hinnatõusu ootused lähemaks 3 kuuks (saldo)



Ettevõtjate hinnang laenukeskkonnale

Ettevõtjate hinnangul on pankade valmisolek laenu anda normaalne ja laenu pakumine jääb sarnaseks ka kolme kuu pärast (nii arvas 71% ettevõtete juhtidest). Järgnevate kuude laenukeskkonda ebasoodsaks hindavaid ettevõtjaid oli rohkem ehituse ja telekomi sektoris. Soosivaks hindasid laenukeskkonda enam just tööstusettevõtted.

Hinnang laenukeskkonnale 3 kuu pärast (märts 2015, % vastanutest)



	2015	2016	2017
SKP muutus püsihindades (%)	1.8	2.7	3.1
Kaupade eksport jooksevhindades (milj €)	12.6	13.1	13.7
Tarbijahinnaindeks (%)	0.6	1.8	2.0
Töötuse määr (%)	7.4	7.1	6.8
Nominaalpalk (€ kuus)	1050	1110	1166

Ülevaade on koostatud järgnevate allikate alusel : Eesti Statistika (andmebaas); Eesti Konjunktuuriinstituut "Konjunktuur" nr. 1(192) 2015; ETKL poolt tellitud ja EKI poolt läbi viidud küsitlus