



Euroopa Liit
Euroopa Sotsiaalfond



Eesti
tuleviku heaks

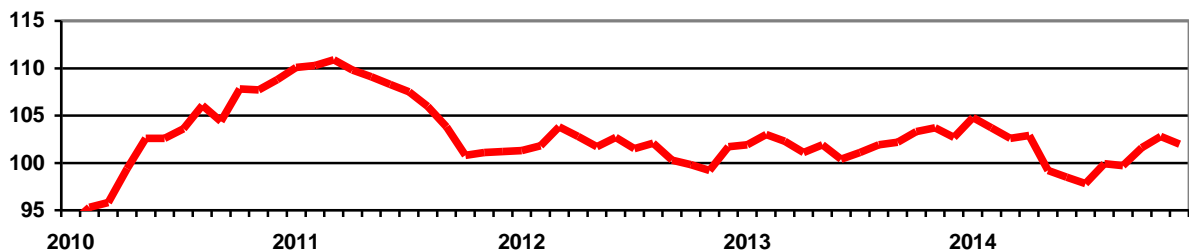
Äritrendid detsembris 2014

Majandusolukord püsib enam kui rahuldav, nii ettevõtjate kui majandusanaliütikute ootused on muutunud positiivsemateks. Välisurgude konjunktuuri endisel ebakindel, Eesti majanduskasvu toetab tarbijate suuremal kindlustundel tuginev siseturu nõudlus. Investeeringute osas on olukord pigem ebarahuldav ja investeeringuid suurendab 2015.aastal vaid iga kolmas tööstusettevõtte. Ettevõtjate hinnangul on 12 kuu pärast müügi käibe keskmiselt 2-3 % suurem ja võrreldes septembriga on ootused käibe kasvule paranenud.

12 kuu võrdluses pole majandusosaldu Eestis oluliselt muutunud ja majandusosalduindeks oli detsembris 102.0 (s.o pikaajalise keskmisest 2 punkti parem). Kindlustunne on alla pikaajalist keskmist tööstus-, ehitus- ja turismisektoris ning parem pikaajalisest keskmisest jaekaubanduse, IT ja telekomi sektoris.

Tarbijate kindlustunne on viimastel kuudel tõusnud ja oluliselt parem pikaajalisest keskmisest. Tarbijate säästuvõime on paranenud ja pere rahaline olukord kriisjärgsete aastate parimal tasemel.

Eesti majandusosalduindeks (1991-2014=100)



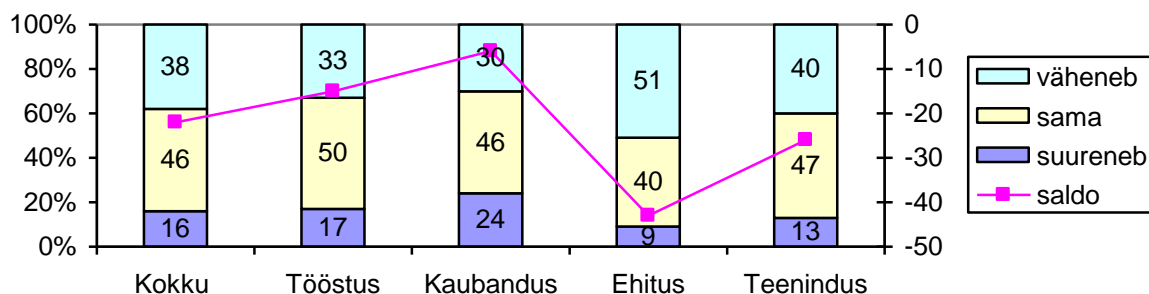
Äriettevõtete käive lähemal 3 ja 12 kuul

2014.aastal töötleva tööstuse käive (võrreldes eelmise aastaga vastavate kuudega) kasvas (septembris 7%, oktoobris 4%, novembris 6%). Edukalt on arenenud ka jaekaubandus, kus käive oli septembris ja oktoobris 6% ning novembris 5% suurem kui aasta tagasi.

Ehitussektori tööde maht on viimased kõigis 2014.a kvartalites olnud languses ja ettevõtjate kindlustunne madal.

EKI äribaromeetrites ettevõtjate poolt antud prognooshinnangud viitavad, et äriettevõtete müügi käive küll paljudes majandusharudes sesoonsetel põhjustel järgneval 3 kuul väheneb, kuid 12 kuu võrdluses on näha kasvu (olenevalt harust 1-3,5%). Kõige positiivsemad on käibe prognoosid tööstuses ja jaekaubanduses, kõige pessimistlikumad ehituses.

Müügi prognoos järgnevaks 3 kuuks (% ettevõtetest, detsember 2014)



Ettevõtete müügi maht 12 kuu pärast (ettevõtete vastuste jagunemine %-des, detsember 2014)

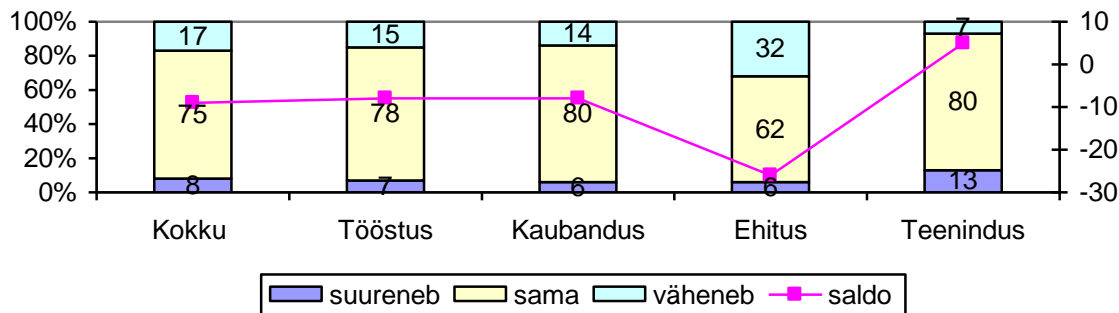
	Kokku	Tööstus	Ehitus	Kaubandus	Teenindus
Oluliselt suurem (üle 10%)	11	13	12	6	13
Mõnevõrra suurem (kuni 10%)	39	42	31	50	34
Sama	30	28	25	32	34
Mõnevõrra väiksem (kuni 10%)	15	15	23	9	14
Oluliselt väiksem (üle 10%)	5	2	9	3	5

Töötajate arv ettevõtetes lähema 3 ja 12 kuu pärast

2014.a. novembri lõpu seisuga oli töötukassas registreeritud 26.4 tuh töötut, mis on oluliselt vähem kui 2013.aasta novembris (32.9 tuh). 2015. aasta, mil tööturult vanuse tõttu lahkujate arv ja tööturule sisenejate arv on tasakaalus. Järgnevatel aastatel saab saldo olema negatiivne s.t noori siseneb tööturule aina vähem.

Suurem osa ettevõtjaid planeerivad lähikuudel töötajate arvu mitte muuta (75% ettevõtetest) või siis tööjõudu sesoonsetel põhjustel vähendada (17%). Just ehitussektor vähendab järgnevatel kuudel töötajate arvu kõige rohkem, kuid 12 kuu perspektiivis töötajate arv majandussektorites pigem kasvab. Kokku nähakse 2015.a. töötajate arvu kasvaks ligi 1%.

Töötajate arv järgneva 3 kuu jooksul (detsember, % vastanutest ja saldo)



Töötajate arv 12 kuu pärast (ettevõtete vastuste jagunemine %-des, detsember 2014)

	Kokku	Tööstus	Ehitus	Kaubandus	Teenindus
Oluliselt suurem (üle 10%)	3	2	2	2	5

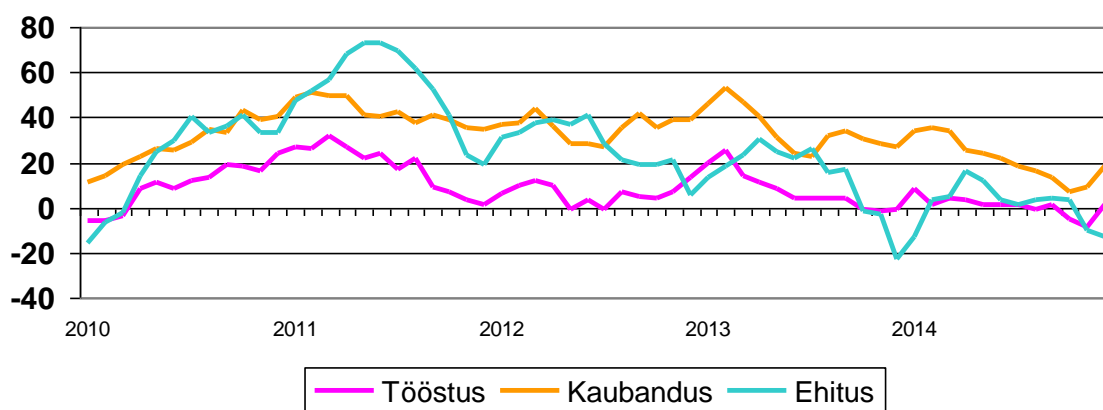
Mõnevõrra suurem (kuni 10%)	22	20	29	16	24
Sama	60	59	45	73	61
Mõnevõrra väiksem (kuni 10%)	13	18	18	9	8
Oluliselt väiksem (üle 10%)	2	1	6	0	2

Inflatsiooniootused

SA andmetel langesid jaehinnad 2014.aastal eelmise aastaga võrreldes 0,1%.

Ettevõtjate vaate kohaselt on suurim hinnalanguse aeg kaubanduses ja tööstuses möödas ja hinnad pööravad kergele tõusule. Ehitussektoris terava konkurentsi ja nappiva nõudluse tingimustes hinnad lähikuudel pigem langevad.

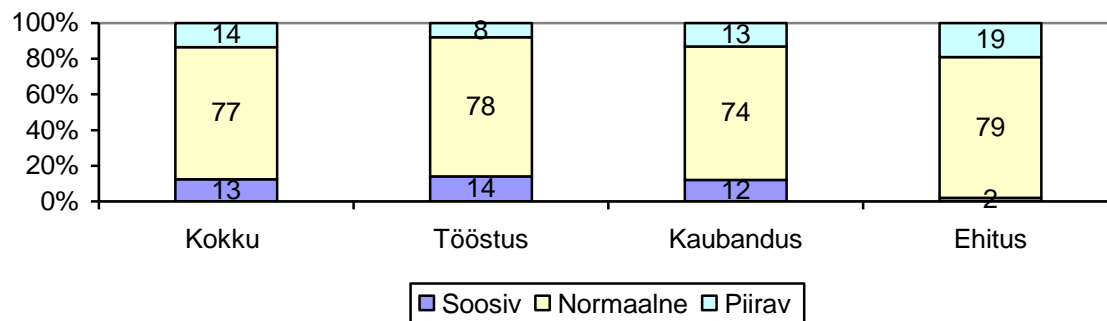
Inflatsiooniootused lähemaks 3 kuuks (saldo)



Ettevõtjate hinnang laenukeskkonnale

Ettevõtjate hinnangul on pankade valmisolek laenu anda normaalne ja laenupakumine jääb sarnaseks ka lähema kolme kuu jooksul (nii arvas 77% ettevõtete juhtidest). Järgnevate kuude laenukeskkonda ebasoodsaks hindavaid ettevõtjaid oli rohkem ehituse ja turismisektoris. Soosivat laenukeskkonda tunnetavad enam tööstusettevõtted.

Hinnang laenukeskkonnale 3 kuu pärast (detsember 2014, % vastanutest)



2014a. olulisemad majandusnäitajad ja EKI prognoos 2015.aastaks

	2014 oodatav	2015 prognoos
SKP (milj. €)	19.5	20.5

SKP muutus püsihindades (%)	2.0	2.0
Tarbijahinnaindeks (%)	-0.1	0.7
Tööpuudus (%)	7.5	7.5
Nominaalpalk (€ kuus)	1000	1050
Tööstustoodang, mahuindeks (%)	1.7	4.0
Jaemüük, mahuindeks	6.5	5.0

Ülevaade on koostatud järgnevate allikate alusel : Eesti Statistika (andmebaas); Eesti Konjunkturiinstituut "Konjunktuur" nr. 4(191) 2014; ETKL poolt tellitud ja EKI poolt läbi viidud küsitlus